

SCHATKAMER VAN LIMBURG HET LAAGLAND 2017-2020

Er moeten mensen zijn
die zonnen aansteken,
voordat de wereld verregent

Mensen die roepen van de daken
dat er liefde is
en wonder
als al die anderen schreeuwen:
alles heeft geen zin
dan blijven zij roepen:
neen, de wereld gaat niet onder
en zij zien in ieder einde
weer een nieuw begin

Bij die mensen wil ik horen

Toon Hermans



SCHATKAMER VAN LIMBURG, HET LAAGLAND 2017-2020

Samenvatting

PROFIEL

- Het Laagland staat voor eigenzinnig kwaliteitstheater dat kinderen serieus neemt, jongeren prikkelt en volwassenen ontroert.
- Onze aangescherpte missie luidt: *theater waar je van groeit!* Door ons artistiek en maatschappelijk verbindend vermogen is theater niet alleen doel maar ook middel.
- De spelenergie op de vloer is en blijft het grootste Laaglandkapitaal.

KOERS

- Focus op uitbouw en versteviging van onze rol en betekenis in Limburg. Het vergroten van de waarde ván en de waarde ín Limburg.
- Het Laagland is het Theaterhuis voor jong publiek met Sittard-Geleen als thuisbasis in de stedelijke regio Zuid samen met Parkstad/Heerlen en Maastricht.
- De verschillende lijnen binnen ons huis brengen we nadrukkelijker met elkaar in verbinding en naar buiten: nationale familievoorstellingen én Limburgse context, professioneel én participatie.
- Verbinding met de Euregio, vooral over de eigen grens met Duitsland
- Investeren in een 'nieuwe generatie' acteurs/ensemble vanuit verbinding met regio.
- Nieuwe samenwerkingsverbanden, waaronder Toneelgroep Maastricht en Opera Zuid.
- De relatie met het basisonderwijs wordt versterkt door *Expeditie Binnenwereld*: een nieuwe educatieve activiteit ontwikkeld in co-creatie met het onderwijs.
- Verankering in het sociale domein door *Laagland on the move*: flexibele voorstellingen over de impact van onze wereld in transitie.

DOELEN

- Een zo groot mogelijk draagvlak creëren bij zowel publiek als culturele- en maatschappelijke partners.
- Grote zichtbaarheid en herkenbaarheid van Het Laagland in de eigen provincie, de Euregio en internationaal.
- Flexibele bedrijfsvoering waarbij onze *pay-off theater waar je van groeit* ook intern geldt.
- Gezonde financiële mix van eigen inkomsten, subsidie en externe middelen.
- Een ondernemende en realistische planning van projecten en bijbehorend publieksbereik. Altijd alert op een onverwachte kans en/of actuele noodzaak.



Inhoudsopgave

Samenvatting.....	1
1. MISSIE, VISIE EN POSITIONERING VAN HET LAAGLAND.....	4
1.1 Missie & visie	4
1.2 Positionering van Het Laagland: schatkamer van Limburg.....	4
2. ARTISTIEKE UITGANGSPUNTEN VOOR 2017-2020	6
2.1 Limburgse verhalengrond.....	6
2.2 Internationale allure	7
2.3 Ensemble	7
2.4 Professionele talentontwikkeling	8
2.5 Talentontwikkeling amateurs: Jong Laagland	9
2.6 Onze activiteiten in 2017-2020.....	10
3. EDUCATIE.....	13
3.1 Primair Onderwijs.....	13
3.2 Voortgezet Onderwijs.....	14
4. SAMENWERKINGSPARTNERS	16
5. PUBLIEKSBEREIK	18
5.1 Doelstelling	18
5.2 Marketingcommunicatie	18
5.3 Nieuw publiek.....	19
6. ONDERNEMERSCHAP EN ORGANISATIE.....	20
6.1 Financieringsmix en verdien capaciteit	20
6.2 Private middelen.....	21
6.3 Directie, Raad van Toezicht en Team	21
6.4 Organigram Het Laagland	22
BIJLAGE 1: Voorgenomen aantal uitvoeringen en bezoeken	23



1. MISSIE, VISIE EN POSITIONERING VAN HET LAAGLAND

1.1 Missie & visie

Het Laagland maakt theater waar je van groeit. We moedigen kinderen en volwassenen aan hun eigen drijfveren te ontdekken: wie ben je, wat kan je en waar wil je voor gaan.

Het Laagland is dé jeugdtheatervoorziening van Limburg die in eigen huis en op locatie, op regionale en (inter-)nationale podia een breed publiek verrijkt met eigenzinnig kwaliteitstheater dat kinderen serieus neemt, jongeren prikkelt en volwassenen ontroert.

Als bewezen onderdeel van de culturele infrastructuur in Limburg maakt Het Laagland al bijna vijftien jaar energieke en aansprekende voorstellingen. We dagen mensen van jongs af aan uit hun talenten serieus te nemen en elkaar daarin te inspireren. Al spelend en verbeeldend delen we herkenbare verhalen die gaan over ieders verlangen, angst en moed om groter te groeien en om een eigen plek in de wereld in te nemen. We moedigen aan verder te kijken dan de wereld die je al kent. Spreken ons publiek aan op de kracht van hun verbeelding en hun inlevingsvermogen. Met theater als creatieve aanjager levert Het Laagland een bijdrage aan het zelfbewustzijn en aan een positief leefklimaat waarin iedereen er toe doet. Daartoe zetten wij ons verbindend vermogen optimaal in.

Het Laagland staat bekend om heldere, inhoudelijke en gelaagde voorstellingen waarin kinderen én volwassenen zichzelf en elkaar herkennen en gespiegeld zien. Bij iedere ontmoeting met publiek staat het samenbrengen van wat ons als mensen verbindt centraal. In wezen verlangen we er allemaal naar om ons geliefd te weten in onze eigenheid. Daarin lijken we meer op elkaar dan we doorgaans durven te geloven. Daarom hebben we meer van elkaar te leren, dan we voor mogelijk houden. Deze voor ons wezenlijke verbinding tussen jong en oud vormt de drijfveer bij alle keuzes die Het Laagland maakt. Het stuurt de artistieke noodzaak om altijd dóór te zoeken naar de (groei)kern van een verhaal. Of dat nu gebaseerd is op een klassiek epos of op een regionaal gemeenschapsverhaal. Het vormt de essentie van onze zoektocht naar een inventieve vormgeving die zo transparant mogelijk is. Het bevestigt onze keuze voor ensemblevorming, waarin onze acteurs met hun spelenergie elkaar én het publiek versterken. De Laagland-magie ontstaat bij de acteurs en slaat over naar het publiek. Vanuit onze loyaliteit aan het kinderperspectief leggen we alle focus op dat wat werkelijk wezenlijk is.

1.2 Positionering van Het Laagland: schatkamer van Limburg

Het Laagland vervult in Limburg, Nederland én daarbuiten een belangrijke rol als aanbieder van nieuw theaterrepertoire voor alle leeftijden. Wij zijn experts in het origineel en betekenisvol nieuw leven inblazen van collectieve verhalen. Publiek, programmeurs, docenten en pers waarderen onze grote, gelaagde verhalen met titels die tot ieders verbeelding spreken. Het is die constante kwaliteit waarmee Het Laagland zich onderscheidt. Ook in het buitenland vallen onze voorstellingen op, juist door die mix van energieke speelstijl, kernachtige vormgeving en ons talent voor het vertellen van verhalen.

Limburg grenst 351 kilometer aan het buitenland waar de grens met de rest van Nederland slechts 113 kilometer beslaat. Het Laagland kiest de komende cultuurplanperiode nadrukkelijk voor de combinatie van Limburg, haar achterland in Duitsland en België (de Euregio) en de internationale markt.

In onze samenwerking met landelijke podia kiezen we selectiever voor podia met een sterke achterban voor familie-aanbod. De meerjarige samenwerking met Jeugdtheater De Krakeling in Amsterdam voor seriebespeling geldt als goed voorbeeld. Door landelijk selectiever te spelen, maken we ruimte voor intensievere bespeling van de eigen (Eu)regio.

In 2016 werkt Het Laagland 15 jaar in en vanuit Limburg. Hier is het gezelschap niet alleen gehuisvest maar ook met hart en ziel geworteld. Hier hebben we naast onze tourneevoorstellingen tal van bijzondere lokale en regionale projecten gerealiseerd. Dat leerde ons dat ook regionale verhalen universele thema's opleveren die landelijk en internationaal herkend worden. We laten ons, in een verdere samenwerking met schrijver Benny Lindelauf, verder inspireren door Limburgse grond als verhalenbron.

In de eigen regio kunnen we beter dan waar ook, rechtstreeks met ons publiek communiceren en co-creëren. Hier intensiveren we ons contact met het onderwijs en verbinden we ons aan nieuwe partnerschappen. Met culturele partners en de podia in deze regio bouwen we gezamenlijk verder aan versterking van het culturele klimaat in Limburg, zowel voor publiek als voor makers. We trekken ons niet terug in onze regio, integendeel: we verbinden Limburg met de wereld en andersom. Deze beweging past binnen de maatschappelijke trend van *glocalisering* waarbij vanuit de eigen regio direct internationale verbindingen worden aangegaan. Vandaar dat de keuze voor Limburg vanzelfsprekend ook een keuze voor de Euregio is.

Eind 2014 maakte Het Laagland een kwaliteitsslag met de verhuizing naar Schouwburg De Domijnen in Sittard-Geleen. In de komende periode 2017-2020 werkt Het Laagland vanuit het eigen Theaterhuis aan de uitbouw en versterking van onze Limburgse werking om vervolgens uit te groeien tot Euregionaal Theaterhuis voor de hele familie.

Kernwaarden

Wij staan voor...

- Essentie De essentie van ieder mens en elk verhaal in de kern raken
- Verbinding Verbindingen leggen, verbondenheid creëren en versterken
- Groei Groeien als uitgangspunt van leven, leren en samen werken

Kernkwaliteiten

Wij bieden...

- Gelaagd theater: constante kwaliteit, toegankelijk en aansprekend voor jong & oud
- Stimulans inlevingsvermogen & verbeeldingskracht
- Een (t)huis: voor talent, passie en inspiratie, spil in de Limburgse theaterketen

Doelen

Wij gaan voor...

- Een theaterhuis voor de hele familie
- Het aanjagen van het talentbewustzijn in de regio
- Verbinding van de Limburgse context aan onze nationale werking
- Ontwikkeling van onze Euregionale werking
- Vergroting van onze internationale allure en betekenis



2. ARTISTIEKE UITGANGSPUNTEN VOOR 2017-2020

2.1 Limburgse verhalengrond

Onze behoefte en ambitie aan verbinding met verhalen uit de Limburgse *löss* bepaalt de keuze voor Benny Lindelauf (Sittard, 1964) als onze huisschrijver. Lindelauf en Derksen vinden elkaar in hun liefde voor de poëzie van taal en in de kwaliteit om vanuit een eigenzinnig kinderperspectief een gedurfde, lichte vorm te vinden voor zwaardere thema's.

Zujerleech (2015) was hun eerste samenwerking en tevens onze eerste dialectvoorstelling gebaseerd op een ingrijpende gebeurtenis uit de regio: de ontploffing van een DSM-naftakraker in 1975. Ook eerdere Limburgse locatieprojecten als *Meisjes van Toen* (2013) en *Jongens van Toen* (2015) maakten de historie van de eigen regio persoonlijk en invoelbaar voor drie generaties publiek. In de respons van publiek en betrokken partijen zoals de Stichting Jaar van de Mijnen klinkt een versterkt gevoel van eigenwaarde door. Dat bevestigt onze artistieke noodzaak en ambitie om vaker zo dicht bij huis nieuwe bezoekers met actuele thema's en historie in aanraking te brengen. *Zujerleech* blijft zeker op ons repertoire staan.

Limburg is onze schatkamer; doordrenkt van bijzondere (speel)plekken en verhalen die verbonden zijn met grenzen, identiteit, tradities en grote transities. Dit inspireert tot het overbrengen en theateraal vertalen van de betekenis van deze verhalen, ook buiten Limburg. Dit verhalenonderzoek zetten we voort met schrijftalent Annet Bremen (Landgraaf, 1989) die eerder de tekst voor *FutureXpress* (2013) en *DREAM ON* (2016) schreef. Benny Lindelauf ontwikkelt in 2017-2020 twee nieuwe voorstellingsverhalen. Eén tekst vormt de basis voor een locatievoorstelling waarbij jong talent van onze eigen theaterwerkplaats Jong Laagland zij aan zij staat met professionals. De andere opdracht is een middenzaalvoorstelling die naast een intensieve Limburgse speelperiode ook een landelijke tournee maakt. Inspiratiebronnen vormen onder meer de legenden van de Bokkenrijders met een actuele link naar de in Limburg opvallend aanwezige motorbendes, de rituelen en tradities van de uitbundige carnavalsperiode waarbij uitgelaten ouders bekeken worden vanuit nuchter kinderperspectief. Én de jeugd en de nalatenschap van Toon Hermans, de meest beroemde Sittardenaar van Nederland. We onderzoeken met Opera Zuid of dit project onze eerste muziektheatervoorstelling in coproductie gaat zijn:

EEN KLEINE TOON: Elke toon heeft ooit voor het eerst geklonken. Elk lied, elk gedicht is ooit voor het eerst bedacht. Sittard 1916. In Zuid Limburg wordt een jongen geboren. Een doodgewone jongen met een doodgewone naam. Grote kans dat als je hem ziet, je hem daarna meteen weer vergeet. Een dromer, een fantast. Niemand denkt dat hij het ver zal schoppen. Niemand gelooft in hem. Maar de jongen heeft een talent. Een talent dat stilletjes wacht totdat het kan ontkiemen. Een imaginaire en ontroerende reis door de jeugd van Sittards grootste held. Over tegenslag en groeikansen, over de noodzaak van maaivelden om bovenuit te mogen steken.



MEISJES VAN TOEN
2013



GEHEIM ZOEKT EIGENAAR
2014



ZUJERLEECH
2015



JONGENS VAN TOEN
2015

De wereld is in beweging en Het Laagland neemt haar rol in het maatschappelijk debat rondom vluchtelingen en nieuwkomers en de Limburgse integratieproblematiek serieus. Onder de titel *Laagland on the move* gaat Inèz Derksen samen met talent uit de regio op langdurige expeditie en creëert zij in co-creatie met direct betrokkenen een aantal kleinschalige projecten rond de wereld op drift vanuit het perspectief van jonge mensen. De herneming van *Koffers op reis* vormt de start van deze reeks, flexibel in te zetten voor diverse publiekgroepen en geschikt voor festivals, schoolprojecten, gemeentehuis of bibliotheek, aangevuld met debatten, kunstinstallaties of interactieve theaterroutes.

2.2 Internationale allure

Europa heeft momenteel met veel succes onze aandacht. Sinds 2014 zetten we actief in op de internationale export van onze voorstellingen. Door onze tourneevoorstellingen structureel in het Duits en recentelijk ook in het Engels aan te bieden, groeit de internationale vraag vanuit festivals en gerenommeerde podia in Duitstalig Europa. Voorlopig internationaal hoogtepunt is de uitnodiging van de Brooklyn Academy for Music (BAM) in New York voor seriebespeeling van *Expeditie Peter Pan* in maart 2017. De vraag is groter dan waar we aan kunnen voldoen. We houden voortaan op voorhand rekening met uitnodigingen van een aantal gerenommeerde en internationaal georiënteerde theaterfestivals in Europa. We beschikken over repertoire dat zowel in het Nederlands, Duits als Engels kunnen worden gespeeld. Onze tourneevoorstellingen worden met regelmaat afgenomen door Vlaamse theaters. De afzet in ons Duitstalige achterland biedt alle ruimte om nader te exploreren en deze ambitie geven we vanaf 2016 hernieuwde prioriteit. Voor de komende twee jaar staat het verbreden van de culturele en politieke contacten in Aken centraal, met netwerk-ondersteuning vanuit onder meer Parkstad Limburg Theaters dat samen met Aken jaarlijks het Schrittmacher Dance Festival coproduceert, Limburg Connect en het provinciale ITEM expertisecentrum voor internationale en Euregionale vraagstukken. Met behulp van de bestuurlijke contacten van de gemeente Sittard-Geleen benaderen we vanaf 2017 de scholen in onze Duitse buurgemeenten met ons Duitstalig aanbod.

2.3 Ensemble

Het werken met een semi-vast verband van acteurs heeft sinds 2012 zijn vruchten afgeworpen. Het ensemble geeft Het Laagland letterlijk gezicht voor publiek en programmeurs en maakte de ontwikkeling van een eigenzinnig, drietalig repertoire mogelijk en zorgde voor optimaal flexibele afzetmogelijkheden. Het Laagland houdt vast aan ensemblewerking, maar zet ook hier in op vernieuwing. Deze keuze hangt samen met onze focus op Limburg en het spelen in Duitsland en België en vraagt van de nieuwe lichte acteurs qua afkomst of verbinding een extra investering in ons en in Limburg. Met de gemeente Sittard-Geleen zoeken we naar mogelijkheden om hen meer zichtbaar in de stad te huisvesten en hiervoor ondersteuning te krijgen. Verkenning met de Toneelacademie Maastricht en Toneelgroep Maastricht kan een gezamenlijke strategie opleveren om jong professioneel spelerstalent op termijn aan deze regio te binden.

2.4 Professionele talentontwikkeling

Het Laagland draagt al sinds haar ontstaan bij aan talentontwikkeling. We leggen ook hier meer dan voorheen het accent op talent dat de ambitie heeft om vanuit Limburg een rol te spelen. Het Laagland biedt ruimte aan jonge, zelfstandige makers met hart voor een jong of onervaren theaterpubliek om hun eigen handtekening te ontwikkelen. Wij doen dit door artistieke coaching, zakelijke en facilitaire ondersteuning en inzet van ons netwerk voor vervolgmogelijkheden.

Het Laagland is actief betrokken bij het gezamenlijk initiatief van de Provincie Limburg en de belangrijkste culturele spelers in onze regio voor talentontwikkeling van professionals. We zien grote meerwaarde in de huidige werking van VIA ZUID, de netwerkcoöperatie voor talentontwikkeling in Limburg en de Euregio. Doordat het binden van publiek aan kansrijk talent voor VIA ZUID het belangrijkste speerpunt is, sluiten we coalities binnen, maar juist ook buiten de cultuursector. Zo nemen we samen verantwoordelijkheid voor de bijbehorende publieksoptimalisatie. Als coöperatiepartners van VIA ZUID committeren ook de Gemeente Sittard-Geleen en De Domijnen zich aan de ontwikkeling en presentatie van talentvolle podiumkunstenaars voor jonge publieksgroepen, met Inèz Derksen als artistiek mentor.

In eigen huis maken we ruimte voor het regietalent van ensemble-acteur Lennart Monaster. Na zijn succesvolle concept- & regiedebuut *Bezoek voor Beer* (2015), creëert Monaster in 2017 de nieuwe kleutervoorstelling *Tom&Tom*. In 2018 ontwikkelt hij in coproductie met Toneelgroep Maastricht zijn muziektheaterconcept *CLUB 27*.

Studenten van de Toneelacademie Maastricht (TAM) vinden jaarlijks hun weg naar ons. Het Laaglandaandeel binnen het opleidingscurriculum wordt geïntensiveerd. Het Laagland ondersteunt samen met VIA ZUID gemiddeld één keer per jaar een afstudeer- of masterproductie gericht op een jong theaterpubliek waarbij onze schouwburg het presentatiepodium is. Inèz Derksen is jaarlijks beschikbaar als docent tijdens de TAM-selectieprocedures en als gastregisseur van studentenproducties. Als aanvulling op het internationale opleidingsspeerpunt zet Derksen vanuit haar expertise als gastregisseur in het Duitse taalgebied in op een Duitstalig TAM-project.

Laaglandmakers vanuit doorstroom TAM

- Lotte Lohrengel
- Lieke Benders
- Kirsten Prop
- Annelies van Wieringen
- Lise-Lott Kok
- Mahlu Mertens
- Hanne Vandersteene
- Esther Schouten
- Hanneke Som
- Sybrand van der Werf operaregisseur
- Joost Steltenpool performer & componist
- Lennart Monaster maker & acteur
- Folmer Overdiep acteur

Afstudeerregie TAM binnen Het Laagland

- Donna Vrijhof
- Loes van der Staak
- Eva Lemaire
- Sarah Tulp
- Merel Smitt
- Rita Hoofwijk

Nieuwe Limburgse Laaglandmakers

- Niels Lemmens
- Mayke Roels
- Annet Bremen auteur

2.5 Talentontwikkeling amateurs: Jong Laagland

Met onze verhuizing naar de schouwburg hebben we onder de noemer *Theaterwerkplaats Jong Laagland* onze participatieactiviteiten voor kinderen en jongeren van 8 tot 18 jaar uit de gehele Westelijke Mijnstreek versterkt. Deze actieve variant van publieksbinding omvat wekelijkse theaterrepetities, gezamenlijk voorstellingsbezoek en masterclassweekenden. Jong Laagland ontwikkelt zich tot een kweekvijver waaruit Limburgse jongeren doorstromen naar onze eigen professionele locatieproducties én naar het landelijk kunstvakonderwijs. Dat heeft al talent opgeleverd dat als professional terugkeert bij Het Laagland.

Professionals gestart vanuit Jong Laagland

- Lieke Benders regisseur
- Daria Bukvić regisseur
- Rita Hoofwijk regisseur
- Renée van de Schoor regisseur
- Bram Timmers theaterdocent
- Karlijn Hamer actrice
- Luca Szymkowiak performer
- Janneke Defesche productie leider
- Sammie Pierik cultureel projectcoördinator
- Anton van der Sluis mimespeler
- Thijs van Dijk filmmaker

Afgestudeerden TAM werkzaam geweest als Laagland theaterdocenten

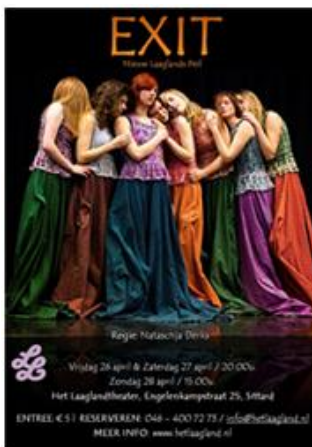
- Roos Ritzenfeld
- Wouter Demeiren
- Els Roobroeck
- Sybrand van der Werf
- José Schuringa
- Maurice van Straten
- Lieke Benders
- Linda Savelkouls
- Sjoerd Vrins
- Tamara Jongerden
- Olivia van de Koppel
- Roos ten Hove

- Onder leiding van de artistiek coördinator Hanneke Schoenmaeckers heeft Jong Laagland met succes ingezet op vernieuwing en verjonging van het theatermakers-team. Waar landelijk onderzoek laat zien dat actieve cultuurbeoefening in clubverband afneemt, verwachten wij nog groei van het aantal deelnemers. Strategie is het actief betrekken van ouders bij Jong Laagland én het verbinden van het professionele Laaglandensemble en het verdere Laaglandteam aan dit jonge talent. Zo vergroten we onze waarde en ons draagvlak in de lokale en regionale gemeenschap en bouwen we tevens aan betrokken ambassadeurs voor ons theaterhuis.
- 2016 is het eerste volledige jaar van Talent³, een traject dat in november 2015 is gestart als een gezamenlijke extra leerlijn voor getalenteerde jonge amateurspelers van zowel Jong Laagland, Pitboel Theater (Sittard) en jeugd- en jongerentheater LEF uit Geleen. De presentaties vinden plaats in de professionele setting van onze schouwburg. Dit meerjarige traject wordt ondersteund door de gemeente Sittard-Geleen en zet tevens in op de deskundigheidsbevordering van de betrokken theatermakers en -docenten.
- De Jong Laagland-spelers van de productiegroep staan in de speciale themavoorstellingen op locatie onder regie van jonge theaterprofessionals, zoals in coproductie met Theater Na de Dam. In de periode 2017-2020 maken we daarnaast tweejaarlijks een Theaterroute op Locatie waarin Jong Laaglanders samen met professionals in een Limburgs Laaglandproject staan. Onze middelen laten het ondanks onze focus op Limburg niet toe om deze bijzondere participatieprojecten zonder externe financiering te realiseren.

- Vanaf 2016 start onze samenwerking met De Domijnen bij het tweejaarlijks Locatietheater Festival voor jongeren tussen 16 en 24 jaar. Acht theatergroepen uit Limburg en de Euregio worden uitgenodigd tot korte voorstellingen geïnspireerd op verschillende locaties in Geleen en het stedelijk jaarthema (*Cultuur draag(t)* in 2016, *Recht op kunst* in 2018). Uitwisseling, professionele feedback en verdiepende workshops staan hierbij centraal.

“Als 15-jarig meisje met creatief uitbarstingsgevaar vond ik het heel moeilijk om in Limburg een plek te vinden waar ik mijn ei kwijt kon. Tot ik in contact kwam met Het Laagland en haar geweldige theatermakers. In de zomer van 2006 speelde ik als actrice mee tijdens het Zomerzone Festival. Naast een van de mooiste herinneringen uit mijn Limburgse tienerjaren, is dit ook het omslagpunt waarop ik wist dat ik wilde gaan regisseren. De bruisende combinatie van vrijheid, creativiteit en professionaliteit die Het Laagland ademt, heeft mij blijvend gekluisterd aan dit wonderlijke vak.”

Regisseur Daria Bukvić (1989)



EXIT
2013



MADNESS
2014



JONG LAAGLAND
2015

2.6 Onze activiteiten in 2017-2020

Kernactiviteit van Het Laagland is het produceren van theatervoorstellingen voor een breed familiepubliek, aangeboden als vrije voorstelling en binnen de onderwijscontext als besloten voorstellingen. Deze kern is zeer dicht verweven met onze andere activiteiten: locatieprojecten, educatieve activiteiten variërend van klassenvoorstellingen tot de ontwikkeling van lesmateriaal bij reguliere voorstellingen en talentontwikkeling van zowel amateurs als professionals.

Jaarlijks brengen we maximaal twee titels uit voor een langere tournee, zowel nieuw werk als reprises, naast korter lopend aanbod van (educatieve) projecten voor de eigen provincie. De afweging van onze artistieke ambities, publieksbereik, educatieve waarde en verdienvermogen levert voor de periode 2017-2020 de volgende activiteiten-mix op:

- Tournee-producties voor een breed familiepubliek** (LIMBURG – NL – EUREGIO – INT):
 - Middenzaal (8+) 2 tot 3 producties
 - Kleine zaal (4+) 2 tot 3 producties
- Flexible producties *Laagland on the move*** (LIMBURG – EUREGIO):
 - Locatie, openbare gebouwen, in de klas (8+ | 10+) 3 tot 4 producties

- c. **Theater op school P.O.** (LIMBURG – EUREGIO):
 - Klassenvoorstelling (6+) 2 reprises
- d. **Theater op school V.O. i.s.m. Toneelgroep Maastricht** (LIMBURG – EUREGIO):
 - Klassenvoorstelling (13+) 2 tot 3 producties
- e. **Locatieproject i.s.m. Theaterwerkplaats Jong Laagland** (LIMBURG – EUREGIO):
 - Locatie (10+) 2 zomerproducties
- f. **Participatieactiviteiten** (SITTARD-GELEEN - LIMBURG):
 - Gedurende het jaar

De afgelopen jaren is er veel nieuw Laaglandrepertoire ontwikkeld. Zowel aanstormend talent als gerenommeerde auteurs schreven in opdracht nieuwe theaterteksten voor Het Laagland. Daarnaast ontwikkelden we op de vloer in samenwerking met ons acteursensemble originele voorstellingsconcepten waarmee we publiek, programmeurs en vakpers blij verrasten. Vrijere montagevormen en ruimte voor *live* zang en muziek inspireerden tot nieuwe artistieke inzichten. Zo is onze aandacht verschoven van aansprekende theaterbewerkingen van bestaande jeugdliteratuur naar de uitdaging om helden en iconen uit collectieve verhaallegendes herkenbaar en met een eigenzinnig Laaglandsmoel van actuele betekenis te voorzien. Deze eigen en vaak eigenwijze manier van repertoireopbouw bouwen we uit, te beginnen met:

JORIS & DE DRAKENTEMMERS: de avontuurlijke legende als theatraal en muzikaal montagemateriaal voor een vurige aanmoediging om vooral ook je eigen draken te leren temmen.
Concept & regie: Inèz Derksen, middenzaal-familievoorstelling, 2017-2018.

TOM&TOM: ruim baan voor de fantasievolle figuren achter de stemmen van het beroemde navigatiesysteem. Een ontroerend en humorvol onderzoek naar het leren vertrouwen op eigen kompas.
Concept: Bas Zuyderland & Lennart Monaster (regie), kleine zaal-kleutervoorstelling, 2017-2018.



JORIS & DE DRAKENTEMMERS



TOM&TOM

Waar mogelijk hernemen we Laaglandrepertoire. Programmeurs boeken doorgaans het liefst nieuwe voorstellingen, scholen hebben vaker behoefte aan bewezen materiaal. Naar ons inzicht zullen podia in hun en onze zoektocht naar nieuw publiek meer en meer overtuigd raken van de waarde van reprises waarbij recensies en mond-tot-mondreclame hun werk kunnen doen. Bovendien werkt Het Laagland in een theatersegment waarin het publiek zich iedere vier jaar automatisch vernieuwt. Uiteraard ontwikkelen we nieuwe voorstellingen, juist om deze vervolgens ook lang te kunnen spelen om een zo groot mogelijk publiek te bereiken. We prijzen ons gelukkig met het feit dat de internationale belangstelling voor onze regies toeneemt: ook dat verlengt de levenscyclus van onze voorstellingen.



ROBIN HOOD
2014



WIM IS WEG
2013



EXPEDITIE PETER PAN
2015



BEZOEK VOOR BEER
2015



3. EDUCATIE

3.1 Primair Onderwijs

De tijd dat schoolbezoek vanzelfsprekend de eerste kennismaking met professioneel theater vormt, is voorbij. Samen met de podia constateren we dat het programma *Cultuur met Kwaliteit* actieve cultuurbeoefening boven receptieve ervaring stelt. Daarnaast neemt de actieve rol van gemeentelijke en regionale bemiddelaars af. Resultaat is een verminderde vraag naar besloten schoolvoorstellingen, hoewel ons digitale educatieve materiaal als zeer goed toepasbaar wordt ontvangen en we in Limburg uitkoopsommen hebben vervangen voor een vergoeding per deelnemende leerling.

Vanuit onze missie ‘theater waar je van groeit’ blijft Het Laagland een belangrijke partner voor het basisonderwijs, niet alleen vanuit cultuureducatie, maar juist ook vanuit de koppeling met de doorlopende leerlijnen. We delen de doelstelling kinderen te versterken in hun ondernemende en nieuwsgierige blik op de wereld van morgen. Om beter aan te sluiten bij de veranderde vraag vanuit het onderwijs is Het Laagland in 2015 met Het Houten Huis, De Stille, Holland Opera en Kwatta het traject Klasse Theater Educatie gestart. Binnen dit traject ontwikkelt Het Laagland in co-creatie met het onderwijs in de eigen regio *Expeditie Binnenwereld*. Dit is een reeks interactieve theaterlessen voor groep 5 en 6 die op diverse thema’s en dynamische groepsprocessen per klas kan worden ingezet. Hiermee ondersteunen we scholen die bewust kiezen voor het realiseren van maatschappelijke doelen waaronder actief burgerschap en sociale integratie.

Expeditie Binnenwereld draagt bij aan persoonlijke groei van kinderen en aan versterking van vaardigheden als inlevingsvermogen en verbeeldingskracht. In 2016 ligt de focus op het ontwikkelen en testen van prototypen op scholen verbonden aan Onderwijsstichting Kindante (Sittard-Geleen en directe regio) in het kader van het LAB 21^e-eeuwse vaardigheden en in samenwerking met de Limburgse koepel Scholen in een Netwerk (SIEN). Vanaf 2017 is *Expeditie Binnenwereld* gebruiksklaar. Uiteraard is het doel ook om deelnemende scholen alsnog tot voorstellingsbezoek te verleiden. De combinatie van theaterlessen en voorstellingsbezoek blijft in onze optiek de meest verrijkende educatieve aanpak.

- Via onze klankbordgroep met docenten van Laaglandscholen blijven we monitoren of onze educatieve werking voldoende is afgestemd op de behoeften van het onderwijs.
- In 2017-2020 hebben we binnen *Laagland on the move* ten minste twee flexibele producties in de planning die ook op school kunnen worden gespeeld.
- Met Opera Zuid hebben we de afspraak om de komende vier jaren intensief samen te werken op het gebied van educatie en talentontwikkeling. Het samensmelten van de twee disciplines toneel en opera heeft als doel nieuw muziektheater voor jeugd en families rond maatschappelijk relevante thema’s te ontwikkelen met professionele jonge spelers, zangers en musici. Deze samenwerking wordt in 2016 uitgewerkt naar twee coproducties in 2017-2020.
- In 2017 bieden we in samenwerking met philharmonie zuidnederland voor groep 7 en 8 de reprise aan van de coproductie *Alice in Wonderland*.
- Om Midden- en Noord Limburg gerichter te bedienen, onderzoeken we samen met SIEN en het Munttheater Weert en De Maaspoort Venlo de mogelijkheid van een korte herneming van *Robin Hood* in het kader van het thema weerbaarheid.

- Aankomende leerkrachten zijn onze toekomstige ambassadeurs en afnemers. We zijn in gesprek met onze buurinstelling de Nieuwste Pabo (Fontys Hogescholen/Zuyd Hogeschool) om steviger in hun curriculum verankerd te worden.



FUTUREXPRESS
2014



ADAM EN DE ANDEREN
2016



3.2 Voortgezet Onderwijs

Het Laagland vindt de weg naar jongeren door persoonlijk aanbod voor deze doelgroep te maken: dicht op de huid, in de klas en onontkooptbaar. Daarnaast geven onze makers een jaarlijks groeiend aantal theaterworkshops, zowel in de klas als in ons Theaterhuis.

Het Laagland en Toneelgroep Maastricht slaan de handen ineen voor het produceren van *Theater in de klas* in nauw overleg met het Voortgezet Onderwijs. Door het bundelen van zowel de kwaliteit als de middelen van beide gezelschappen nemen we een sterke positie op deze markt in. We verwachten gezamenlijk zowel Regio Zuid te kunnen bespelen als ook Midden- en Noord Limburg en Belgisch Limburg. 2016 gebruiken we om deze samenwerking artistiek en organisatorisch uit te werken in dienst van twee coproducties vanaf 2017. Daarnaast agenderen we op provinciaal niveau gezamenlijk de waarde van receptieve kunsteducatie.

- Toneelgroep Maastricht adopteert de Laaglandklassenvoorstelling *DREAM ON* van de jonge Limburgse theatermaker Niels Lemmens, zodat we al in 2016 onze schoolnetwerken kunnen verbinden ten behoeve van een bredere verkoop.
- In 2017 staat de coproductie *Club27* op de agenda, een muziektheatervoorstelling in de klas in regie van Laaglander Lennart Monaster.
- Eind 2019 wordt opnieuw een coproductie aangemaakt die vanaf 2020 twee jaar in korte blokken zal toeren. Ook hier staat de inzet van nieuw artistiek talent voorop.

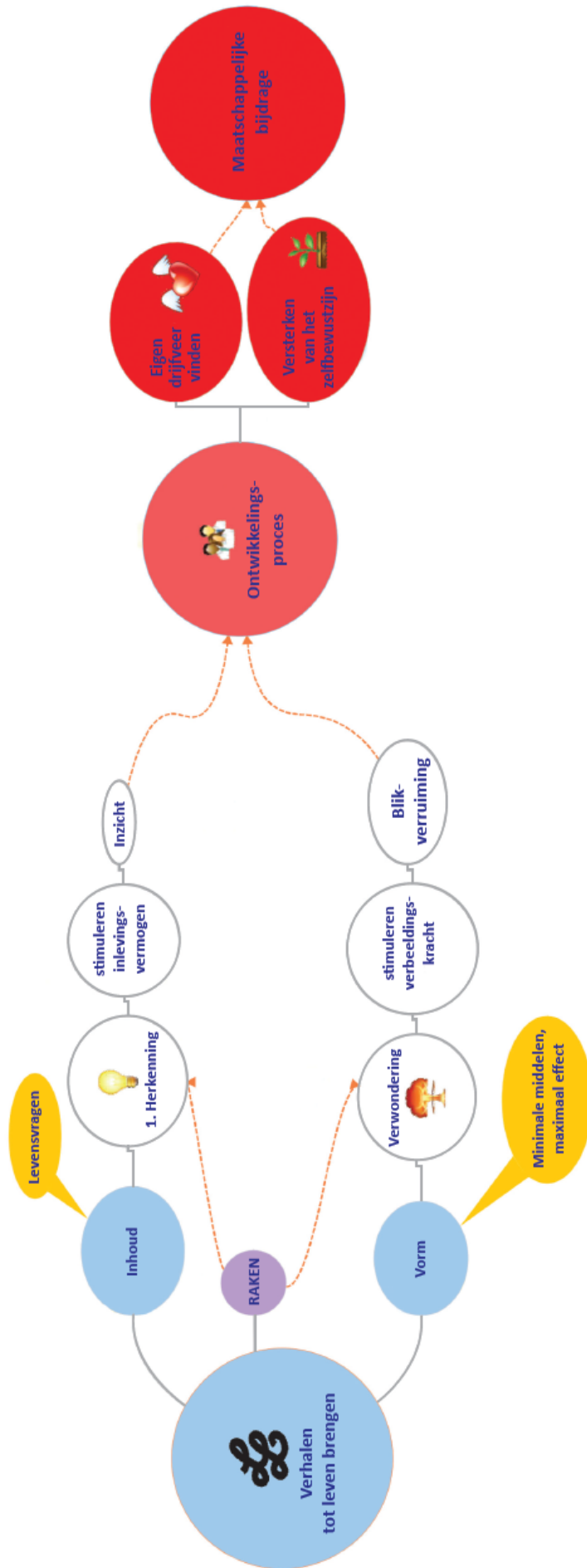


ALLEEN VOOR LOSERS
2013



DREAM ON
2016

De educatieve werking van Het Laagland





4. SAMENWERKINGSPARTNERS

Onze partners en samenwerkingen zijn talrijk. Gezien de stevige keuze voor Limburg trekken we in 2017-2020 nog intensiever dan voorheen op met alle eerder genoemde partners in onze provincie. We investeren bovendien in onze artistieke uitwisseling met de jongere Limburgse generatie makers van Hoge Fronten, Het Geluid, GOTRA-Joost Vrouwenraets en Project Sally.

Hieronder een aantal niet eerder genoemde nieuwe samenwerkingen:

Belangrijkste lokale partner en huisgenoot is De Domijnen, de culturele organisatie van Sittard-Geleen en de Westelijke Mijnstreek als samensmelting van schouwburg, museum, bibliotheek, stadsarchief en op termijn het filmhuis en kunst- & cultuureducatie. Gezamenlijk spelen we in op bestaande evenementen zoals de culturele seizoenopening. De Domijnen werkt met jaarthema's. In 2017 sluit *Paspoort niet nodig* perfect aansluit bij *Laagland on the move*. Gezamenlijk doel is het vergroten van de maatschappelijke impact van de schouwburgfunctie.

We vervolgen het eind 2015 gestarte samenwerkingsverband met de Master Kunsteducatie van Zuyd Hogeschool, waarbinnen studenten adviseren over onze mogelijke rol bij de actuele uitdagingen die de vluchtelingenopvang in Limburg met zich meebrengt.

Van 2016 tot 2019 neemt Het Laagland met het Lectoraat Autonomie en Openbaarheid in de Kunsten (Arts Faculty Maastricht Zuyd Hogeschool) en het Belgisch-Limburgse gezelschap *Het nieuwstedelijk* deel aan een artistiek onderzoeksproject naar alledaagse grenspraktijken in de Euregio. Dit project is onderdeel van het ITEM-programma (grensinstituut en expertisecentrum voor internationale en Euregiole vraagstukken) en stelt de kunstenaar als onderzoeker en antropoloog van de eigen omgeving centraal, naast het praktisch experiment van samenwerking en kennisdeling over de grens. Het lectoraat heeft via ITEM financiële middelen beschikbaar die deels worden ingezet voor de ontwikkeling van *Laagland on the move*.

Het transformatieproject IBA Parkstad heeft de groei van de eigen identiteit en het regionaal zelfbewustzijn tot doel. Dat sluit precies aan bij onze missie en visie. Het Laagland onderzoekt met VIA ZUID hoe we het perspectief van een nieuwe generatie bij IBA Parkstad kunnen inbrengen. We denken aan een theaterproject met professioneel makerstalent én talentvolle Jong Laaglanders in combinatie met jongeren uit Parkstad en Arcus-studenten.

De illustratie op de volgende pagina geeft ons partnernetwerk in Limburg en de Euregio weer.





5. PUBLIEKSBEREIK

5.1 Doelstelling

Het Laagland presteert sterk in publieksbereik en eigen inkomsten. 2013 en 2014 waren uitzonderlijk goede jaren en scoorden op beide fronten ruim boven de begroting. Een flink deel van onze producties was reeds aangemaakt en kon door het ensemble naast elkaar worden gespeeld. In 2014 had ook Het Laagland voor het eerst te maken met een afnemende vraag vanuit podia. Vandaar de opmerking in het jaarverslag 2014 dat het plafond van groei in zicht was door de combinatie van de verminderde marktvraag en de relatief kleine omvang van onze organisatie. Onze ambitie voor 2017-2020 richt zich dan ook niet op stijgende bezoekersaantallen, maar op het consolideren van de praktijk van 2015 en 2016. In de periode 2017-2020 verwachten we met onze voorstellingen minimaal 100.000 bezoekers te bereiken.

Meer spelen in Limburg doen we vooral met schoolvoorstellingen en locatieprojecten met vaak een geringere capaciteit dan een zaalvoorstelling. Onze zichtbaarheid wordt door het toenemende aantal activiteiten groter, maar de bezoekersaantallen nemen hierdoor niet in gelijke tred toe.

Onze vrije voorstellingen zijn gericht op een breed familie-publiek. Schoolvoorstellingen hebben qua opleidingsniveau, culturele achtergrond en inkomen het meest brede bereik van onze activiteiten. Onze vrije voorstellingen bereiken een iets smallere publieksbasis, hoewel de krachtige titels en aansprekende vorm van onze voorstellingen de toegankelijkheid onderstreept.

Het Laagland weet de collectieve beleving die theater biedt verder te versterken. We vieren je aanwezigheid voluit. Laaglanders heten je welkom en na afloop is het een speciale traditie dat de acteurs je in ons *Open Doekje* op het podium uitnodigen om na te praten, een voorstellingsaandenken te ontvangen en samen op de foto gaan. Ons publiek geeft aan die toegankelijkheid als bijzonder te ervaren, voelt zich gezien en gewaardeerd. Het Laagland verbindt generaties en bouwt in eigen regio aan een gemeenschap van een gezamenlijk volwassen- en kinderpúblic. In Sittard-Geleen creëren we meer contactmomenten met ons publiek door openbare repetities en andere ontmoetingen in eigen Theaterhuis te organiseren.



OPEN DOEKJE BEZOEK VOOR BEER



OPEN DOEKJE ROBIN HOOD

5.2 Marketingcommunicatie

Hoewel Het Laagland in 2013 en 2014 qua publieksbereik een forse groeispurt doormaakte, is de landelijke trend sinds 2012 dat theaterbezoek afneemt en de gemiddelde zaalbezetting onder druk staat. De cultuurmarkt is overvoerd en de concurrentie binnen de vrijetijdsindustrie gericht op de doelgroep families is stevig.

Vanaf 2016 zetten we in op meer duurzame relaties met ons (potentiële) publiek in de eigen regio. Hiervoor wordt geïnvesteerd in de website, onze online aanwezigheid en uitbouw van onze database met Laaglandfans. Onze marketingcommunicatie richt zich naast voorstellingscommunicatie meer dan voorheen op algemene naamsbekendheid. Hiervoor is een marketingcommunicatieplan in ontwikkeling dat medio 2016 in werking treedt.

Om duurzame publieksrelaties te creëren zet Het Laagland in op:

- Merkdenken en duurzame relatiemarketing – communiceren vanuit de missie, visie en kernwaarden
- Content communicatie en storytelling – doelgroepgericht, familiewaardig, kindvriendelijk
- Experience & lifestyle marketing
- Uitbouwen van de eigen database met fans – klantgegevens
- (G)lokale co-creatie met publiek – van productrealisering tot cofinanciering via *growfunding*
- Personal branding – persoonlijke inspiratie van Inèz Derksen ontsluiten voor publiek
- Online communicatie – doelgroepgericht
- Partnerschap Limburgse media (online, print en omroep)
- Publieksonderzoek – in samenwerking met Limburgse podia en branchegenoten

5.3 Nieuw publiek

De focus op Limburg en daarmee op Limburgse verhalen is een belangrijke strategie in het veroveren van nieuw publiek waarbij we bewust meerdere generaties aanspreken. Onze voorstellingen hebben een brede leeftijdsindicatie - geschikt van 4 tot 104 jaar - om te benadrukken dat de gelaagdheid en energie niet alleen kinderen, maar ook volwassenen raakt. We zien in de toegankelijkheid van onze voorstellingen een troef bij volwassenen met weinig kijkervaring.

Met de programmalijn *Laagland on the move* zoeken we met thematische voorstellingen bewust een nieuw publiek op dat nu niet naar het theater komt door ook te spelen in buurthuizen of bibliotheken. We zoeken verbinding met het maatschappelijke veld en zijn ons bewust dat onze voorstellingen ook voor nieuwe doelgroepen kunnen worden ingezet. Aansluiten bij bestaande evenementen in de regio maakt dat we nieuw publiek kunnen bereiken dat in eerste instantie niet bewust voor theater of Het Laagland kiest. Via het netwerk van VIA ZUID verwachten we sportief-actieve families buiten de gebruikelijke podia te bereiken. Mogelijke partners voor concepten waarbij landschap en cultuur worden verbonden zijn o.a. Limburgs Landschap en Natuurmonumenten.



SINT ROSA FESTIVAL SITTARD-GELEEN
2013



CULTURA NOVA HEERLEN
2015



6. ONDERNEMERSCHAP EN ORGANISATIE

6.1 Financieringsmix en verdien capaciteit

De focus op Limburg heeft artistiek-inhoudelijk grond, maar is ook vanuit ondernemersperspectief gekozen. In onze eigen regio kunnen we duurzame partnerschappen aangaan, zowel met culturele producenten, het onderwijs, als met ons publiek, het bedrijfsleven en het maatschappelijke veld, wat onze financieringsmix ten goede komt.

Het eigen inkomstenpercentage ligt in 2017-2020 gemiddeld op 30%:

- Circa 3% eigen inkomsten uit structurele indirecte activiteiten
- Circa 12% eigen inkomsten uit vrije voorstellingen
- Circa 8% eigen inkomsten uit schoolvoorstellingen
- Circa 4% private fondsenwerving en sponsoring
- Circa 3% uit coproducties

In de begroting 2017-2020 is de door onze branchevereniging NAPK verwachte loonontwikkeling van cumulatief 2% per jaar niet doorgerekend wat maakt dat deze nu sluitend is. De balans tussen goed werkgeverschap en gezonde bedrijfsvoering komt in onze sector verder onder druk te staan. De op handen zijnde aanpassing van de wetgeving voor de inzet van zelfstandigen zorgt mogelijk voor extra onvoorziene kosten. Hoewel artistiek gemotiveerd, heeft de overgang naar een jonger en meer regionaal georiënteerd ensemble vermindering van loonkosten als belangrijk bijkomend voordeel. Vanaf 2019 stromen vier jongere acteurs in, opnieuw met een dienstverband van tien maanden per jaar.

De activiteitenplanning voor 2017-2020 is bewust niet volledig ingevuld en kan bij tegenvallende inkomsten worden aangepast door nieuwe producties uit te stellen, verder in te zetten op coproduceren of extra werving van andere externe bronnen. Het Laagland heeft de komende periode geen grote zaalvoorstelling voorzien, hoewel die artistieke ambitie blijft bestaan. De haalbaarheid van een coproductie voor de grote zaal is onderzocht met toen nog Albert Verlinde BV waarbij deze vrije producent concludeerde dat Het Laagland efficiënt produceert, maar de CAO Theater en Dans een te hoog prijspeil oplevert voor een commerciële coproductie.

De verhuizing van Het Laagland naar Schouwburg De Domijnen met eenmalige steun van de gemeente Sittard-Geleen per oktober 2014 heeft de noodzakelijke verlaging van onze huisvestingskosten opgeleverd.

Project Sally (Maastricht) blijft de komende jaren zakelijke ondersteuning van Het Laagland inhuren.

Coproducteren met andere gezelschappen is het antwoord op de geringe verdien capaciteit van met name klassenvoorstellingen. Het spelen voor scholen en in klassen zien wij als een maatschappelijke investering. Door onze educatieve activiteiten ook te richten op algemene onderwijsdoelen, kunnen deze uit andere bronnen dan cultuureducatie worden bekostigd. Zo kan *Expeditie Binnenwereld* ook voor deskundigheidsbevordering van leerkrachten worden ingezet.

Het Laagland speelt vrije speelbeurten doorgaans op uitkoop. In eigen zaal spelen we op recettebasis. Insteek is om vrije voorstellingen zoveel mogelijk met besloten schoolvoorstellingen te combineren. Schoolvoorstellingen in het land en internationaal kennen een verlaagde uitkoopsom, in Limburg vragen we een vergoeding per leerling. Verhoging van onze voorstellingstarieven is gezien de verminderde financiële speelruimte bij zowel scholen als theaters geen haalbare kaart.

We verzilveren de naam die Inèz Derksen in Duitsland heeft opgebouwd als gastregisseur door uitbreiding van onze activiteiten naar de Duitse Euregio. In eerste instantie gaat het om Duitstalige klassenvoorstellingen vlak over de grens. Zo vergroten we ons afzetgebied. Variant is het uitnodigen van Duitse scholen in eigen Theaterhuis. Uiteindelijk willen we ook met onze eigen voorstellingen of in coproductie in Theater Aachen staan. Op internationale festivals spelen is naast de uitstraling ook financieel aantrekkelijk aangezien de ruimere uitkoopsommen. Uitbreiding over onze regiogrenzen vergroot tevens kansen op gezamenlijk verkrijgen van Europese coproductiemiddelen.

6.2 Private middelen

De succesvolle sponsorwerving vanuit Stichting Lichting Zuid voor de educatievoorstelling FutureXpress (2014, 2015) laat zien dat het Limbuge bedrijfsleven bereid is te investeren. Zeker wanneer een externe partij onze kwaliteit onderschrijft. We onderzoeken met Lichting Zuid hoe we hen blijvend kunnen inzetten voor sponsorwerving. Door de FutureXpress is Het Laagland gekend bij belangrijke spelers als Limburg Economic Development (LED) en DSM. De Brightlands Chemelot Campus en Maastricht University trekken expats met gezinnen aan waarvoor onze meertaligheid interessant is en waar nog onbenutte kansen liggen. Dat geldt ook voor het betrekken van het bedrijfsleven als voorstellingsafnemer. Zo is *King A* voor deze doelgroep een perfecte verbeelding van leiderschapstijlen op studiedagen in combinatie met lezing of debat. De wijze van fondsenwerving met de Stichting Jaar van de Mijnen voor *Jongens van Toen* (2015) is in de toekomst met andere partners zeker voor herhaling vatbaar.

Wat betreft particuliere sponsorwerving heeft Het Laagland goede ervaring met *growfunding*, onze eigen term voor crowdfunding. Bij de toekomstige locatievoorstelling van Benny Lindelauf zetten we dit middel zeker opnieuw in. De meerwaarde is niet primair financieel, *growfunding* is vooral interessant vanwege de publieke betrokkenheid en community-vorming. Dat geldt ook voor onze slapende vriendenvereniging die van opzet wijzigt zodat we families in de regio vooral als ambassadeurs binden, naast betrokken particulieren die onze waarde financieel willen ondersteunen.

6.3 Directie, Raad van Toezicht en Team

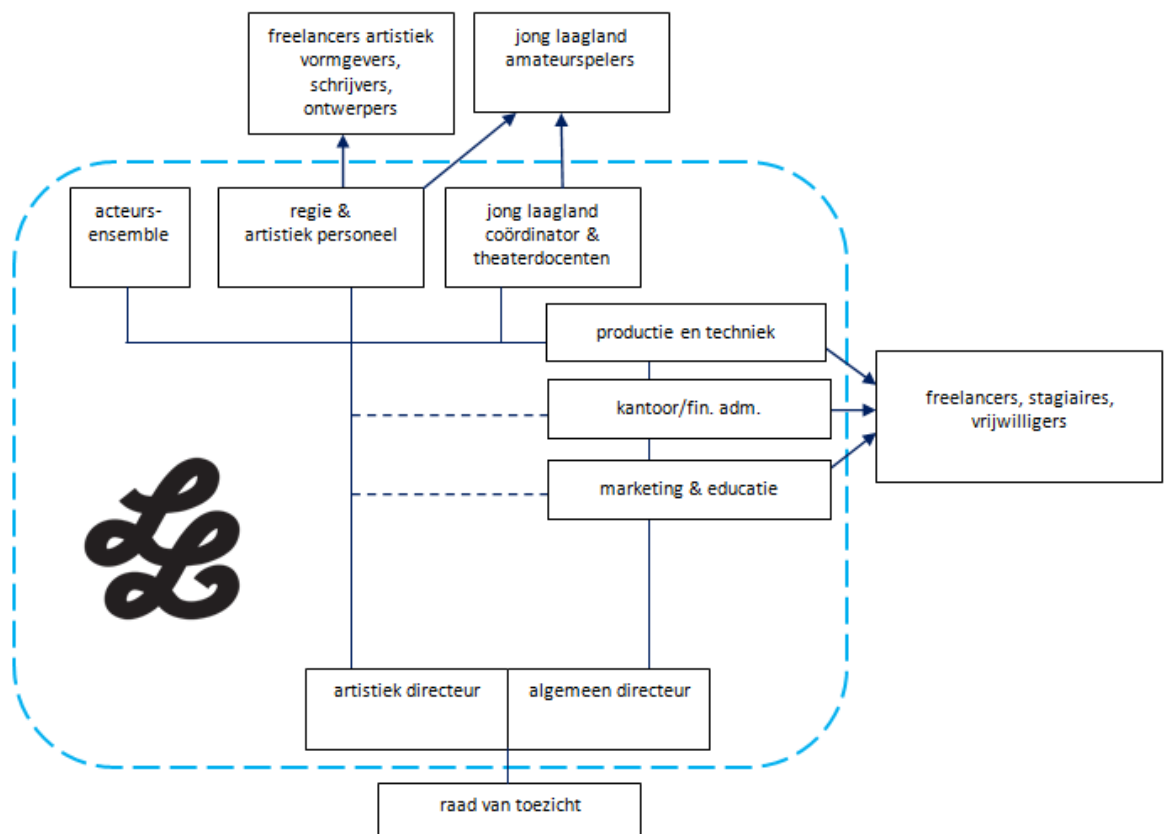
Per 1 september jongstleden vormt algemeen directeur Simone Mager samen met artistiek directeur en oprichter Inèz Derksen de directie van Het Laagland. De keuze voor een algemeen in plaats van een zakelijk directeur geeft Derksen meer ruimte voor nieuwe artistieke ontwikkelingen. Deze keuze is eind 2014 gemaakt, maar niet eerder geëffectueerd vanwege het aangekondigde vertrek van zakelijk directeur Mare de Groot. Simone Mager was voorheen actief als directeur programmering, marketing en tickets van Theaters Tilburg. Mager heeft een fulltime aanstelling, deze uitbreiding is nodig om de Euregio te ontginnen en additionele inkomsten te werven. Het Laagland zet hiermee in op verdere versterking van ondernemerschap. In 2016 onderzoeken we of ook de verkoop buiten Limburg in eigen beheer wordt genomen aangezien een verdiepte relatie met de podia om rechtstreeks contact vraagt. Inèz Derksen rondt in juni 2016 de Pulsar Academie af, een driejarige opleiding in talent- en transformatieprocessen. Simone Mager behaalde november 2015 het certificaat behorend bij het door OC&W geïnitieerde traject Leiderschap in Cultuur (LiNC).

Het Laagland hanteert de Code Cultural Governance. Deze code waarborgt goed bestuur, adequaat toezicht en transparante verantwoording. Het Laagland is sinds haar oprichting een stichting met een Raad van Toezicht model. Aan de hand van meerjarendoelstellingen toetst de Raad of deze zijn behaald. De financiële en getalsmatige rapportages worden jaarlijks gecontroleerd en beoordeeld

door een registeraccountant. De samenstelling van de Raad kent een goede balans tussen bestuurlijke ervaring, financiële kennis, onderwijsexpertise, marketingdeskundigheid, culturele kennis en netwerk in de (Eu)regio. De Raad bestaat momenteel naast de voorzitter uit drie leden, er is een vacature die naar verwachting per 1 april aanstaande wordt ingevuld. Bij werving van nieuwe leden wordt naast competenties en netwerk gelet op de man-vrouwverhouding, leeftijdsdifferentiatie en culturele diversiteit.

De vaste formatie van Het Laagland-team is relatief klein en wordt flexibel aangevuld met zowel artistieke als uitvoerende freelancers naast stagiaires en vrijwilligers. De connectie met Theaterwerkplaats Jong Laagland is op de huidige locatie steviger en beide teams zijn meer bij elkaar betrokken. De pay-off *theater waar je van groeit* geldt ook intern. De huisvesting in Schouwborg De Domijnen betekent een professionaliseringsslag die een extra beroep doet op de capaciteiten van ons team. Daarnaast slaan gewaardeerde collega's soms hun vleugels uit. Zo zijn recent twee vacatures ontstaan die in juni 2016 na een externe procedure definitief worden ingevuld. Investeren in de verbetering van de Duitse taalbeheersing van het hele team staat de komende jaren op de scholingsagenda.

6.4 Organigram Het Laagland



BIJLAGE 1: Voorgenomen aantal uitvoeringen en bezoeken

Het Laagland	Totaal 2017		Totaal 2020	
	Aantal activiteiten	Aantal bezoeken	Aantal activiteiten	Aantal bezoeken
Voorstellingen				
In de standplaats	12	1.350	14	1.800
Limburg (buiten standplaats)	20	2.290	22	2.440
In de rest van Nederland	25	3.305	19	2.890
In het buitenland	12	1.765	23	3.650
Subtotaal	69	8.710	78	10.780
Schoolvoorstellingen				
In de standplaats	54	4.090	58	4.310
Limburg (buiten standplaats)	71	5.435	92	5.760
In de rest van Nederland	18	2.970	14	2.330
In het buitenland	17	2.885	37	3.915
Subtotaal	160	15.380	201	16.315
Subtotaal voorstellingen	229	24.090	279	27.095
Totaal Limburg	157	13.165	186	14.310
Totaal NL	43	6.275	33	5.220
Totaal buitenland	29	4.650	60	7.565

Het Laagland, 29 januari 2016

Beeld cover: *Zuđerleech*